

사방넷 풀필먼트

연동 매뉴얼

이커머스 특화 클라우드 WMS

사방넷 연동하기

- !

사방넷 사용자라면 사방넷 풀필먼트와 연동하여 사용할 수 있습니다.

사방넷 연동을 사용하기위한 준비과정부터 주문수집, 송장전송까지 일련의 과정을 살펴보겠습니다.

해당 서비스는 유료 고객사만 이용가능합니다.

1. 사방넷 준비사항

- 1) 사방넷 풀필먼트와 사방넷을 연동하기 위해서는 사방넷 API 서비스를 가입해야합니다.
- 2) API서비스를 가입하면 API 인증키를 발급받게됩니다.

사방넷

서비스소개

기능안내

서비스신청

고객지원

홍길동 님

서비스코드 11111

서비스 관리

서비스 신청 내역

월 자동결제 관리

버전 업그레이드 신청

환불신청 관리

API 인증키 관리

상품 배송 서비스

API 인증키 관리

서비스 상태	서비스 이용 중
이용기간	-
API 인증키	API 인증키번호

- 3) 사방넷 페이지 들어가기: 사방넷 > 마이페이지 > 서비스 관리 > API 인증키 관리

2. 물류사가 사방넷 API 세팅하기

물류사 또는 화주사가 API를 세팅할 수 있습니다. 먼저, 물류사가 세팅하는 방법부터 알아보겠습니다.

API 연결 설정

ID

api key

물류처ID

API url ?

https://.sabangnet.co.kr

2-5

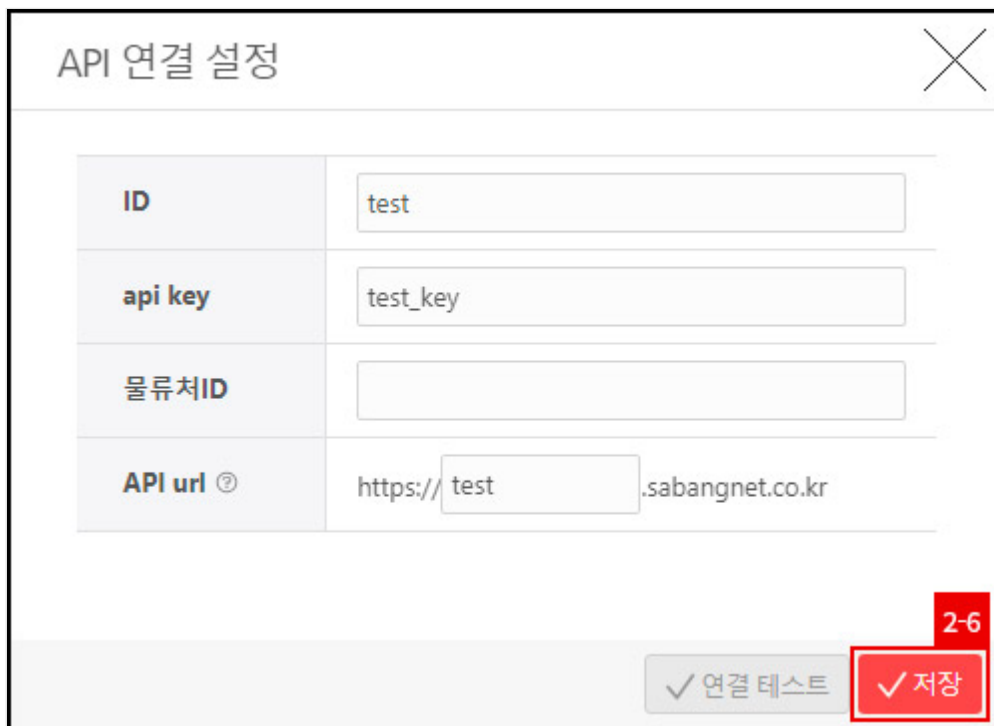
연결 테스트

✓ 저장

4) 필요정보를 입력합니다.

- **ID**: 사방넷 마스터아이디를 입력합니다.
- **api key**: API 인증키를 입력합니다.
- **물류처ID**: 사방넷에 여러 물류센터를 관리하여 사용중이라면 사방넷 풀필먼트와 연동할 물류처ID를 입력합니다. 물류처를 사용하지 않는다면 비워두셔도 됩니다.
- **API url** : 사방넷 접속 url 주소를 입력합니다. 사방넷에 접속한 뒤 url 주소를 확인하여, 빈칸에 해당되는 주소값을 입력합니다.
예) https://test.sabangnet.co.kr 이라면 "test"를 입력합니다.

5) 모든정보를 입력 후 "연결 테스트" 버튼을 클릭하여 사방넷과 API 세팅이 가능한지 확인합니다.



API 연결 설정

ID	test
api key	test_key
물류처ID	
API url ②	https://test.sabangnet.co.kr

2-6

✓ 연결 테스트 ✓ 저장

6) 연결 테스트가 완료되었다면, "저장" 버튼을 클릭하여 최종으로 저장합니다. 연결을 완료했습니다.

7) 연동이 완료되었다면 연동 > 사방넷 주문처리에서 회사명이 노출됩니다.

8) 이미 연동중인 정보를 수정하고 싶다면 수정하고자 하는 고객사를 선택한 후 “연동” 버튼을 클릭합니다.

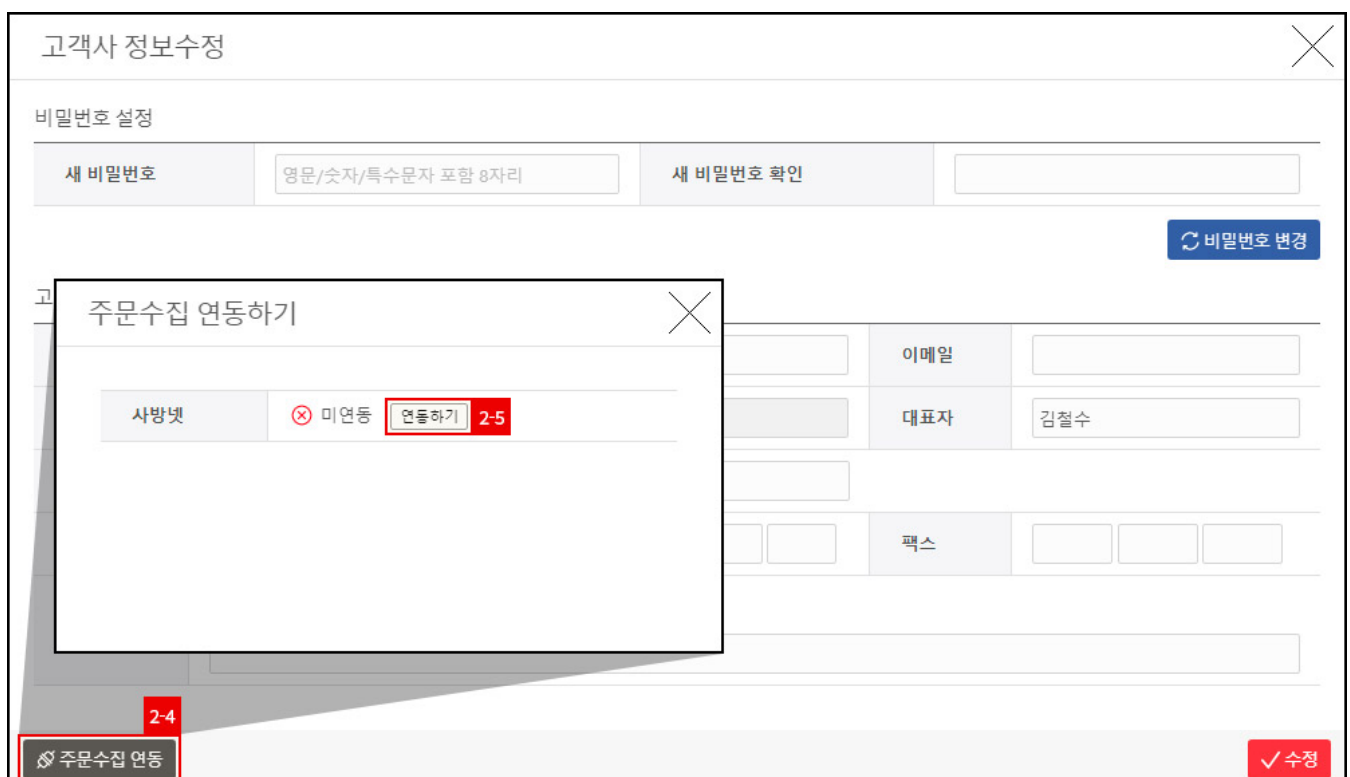
9) 주문수집 연동하기에서 “수정하기” 버튼을 클릭해 API 연결정보를 다시 입력합니다.
위와 동일하게 연결 테스트후 저장해야 최종적으로 저장되는점 주의하시길 바랍니다.

3. 화주사가 사방넷 API 세팅하기

화주사(고객사)가 API를 세팅할 수 있습니다.



- 1) 페이지 들어가기: 로그인 > 대시보드
- 2) 화주사(고객사)로 로그인한 뒤, 상단 고객사명을 클릭합니다.
- 3) 비밀번호를 입력합니다.



- 4) 고객사 정보수정에서 “주문수집 연동” 버튼을 클릭합니다.
- 5) 주문수집 연동하기에서 “연동하기” 버튼을 클릭합니다. 이후 과정은 물류사 - 사방넷 API 세팅
하기와 동일합니다.



4. 주문수집

- 1) **페이지 들어가기:** 로그인 > 연동 > 사방넷 주문처리
- 2) 주문수집할 회사를 선택합니다. 사방넷과 연동설정된 고객사만 노출됩니다.
- 3) “주문수집” 버튼을 클릭합니다.
- 4) 주문서 수집날짜를 선택합니다. 사방넷에서 주문수집한 날짜를 기준으로 선택합니다.
사방넷에서 “주문확인” 처리된 주문 건을 모두 가져옵니다.

신규주문인 경우 주문확인으로 주문상태를 변경하면 정상적으로 수집됩니다.

- 7) 상품은 사방넷의 "품번코드-단품코드" 형태로 넘어옵니다. "단품코드"가 없는 경우는 "품번코드"로만 넘어옵니다.
- 8) "품번코드-단품코드" 형태가 판매상품 고유코드로 이미 등록된 상태라면, 주문수집과 동시에 자동으로 발주등록됩니다.
"품번코드-단품코드"가 판매상품 고유코드로 등록되지 않았다면 "오더 등록" 버튼을 클릭해 별도로 발주를 등록해야 합니다.
- 9) 발주가 등록되지 않은 건들만 조회하려면 검색조건 주문 등록 상태에서 "미완료"를 선택한 뒤 검색합니다.
- 10) 발주가 등록되지 않은 건들만 조회됩니다. 주문수집한 상품 중 일부만 판매상품과 연결되었다 해도 모든 상품이 연결되지 않았으므로 발주가 등록되지 않습니다.
- 11) 사방넷 주문수집한 상품을 사방넷 풀필먼트 판매상품에 등록합니다. 판매상품으로 등록할 사방넷 상품을 선택하고 "판매상품 등록" 버튼을 클릭합니다.

❗ 판매상품을 왜 등록해야하나요

사방넷에서 주문수집한 상품을 사방넷 풀필먼트 판매상품과 매핑해야 발주등록할 수 있습니다.

만약, 판매상품을 등록하지 않으면 사방넷 풀필먼트에서 어떤 판매상품과 매핑해야 할지 알 수 없으므로 발주등록이 불가능합니다.

판매상품 고유코드를 수정하고 싶어요

사방넷에서 주문수집한 상품을 기준으로 판매상품 고유코드, 판매상품명이 등록됩니다.

판매상품 고유코드를 별도로 관리하고 싶다면 판매상품 등록하기 전 "확정상품코드 수정" 버튼으로 상품코드를 수정합니다.

수정 후 "판매상품 등록" 버튼을 클릭해 판매상품을 등록합니다.

사방넷 풀필먼트 판매상품 고유코드 = 사방넷 품번코드-단품코드

사방넷 풀필먼트 판매상품명 = 사방넷 확정 상품명 옵션

사방넷 풀필먼트

상품재고 입고이동발주출고반품관리통계연동

로그인김다우님

주문처리 상세

날짜	수집 대상	등록 완료	미등록	송장등록	송장이등록	전송완료	전송 실패	출고취소
2019-09-17 14:03:09	508	338	170	0	389	0	0	0

주문 등록 상태

운송장 등록 상태

운송장 전송 상태

사방넷주문번호

받는분

Q

총 508개의 내역 검색

원본 데이터

사방넷 풀필먼트 등록 내역

운송장 정보

	사방넷주문번호 소방물주문번호	소방물 소방물ID	수취인 정보	품번코드-단품코드	확정 상품명 옵션	확정 수량	사방넷 풀필먼트 판매상품명	오더코드	릴리즈코드	출고상 4-12	운송장번호	전송상태
<input checked="" type="checkbox"/>	6301076 2281386506	터민 ncp_inseno_01	폴길동	100013-0001	☆ 렉스리브_150g 베이비핑크 1장 (단품)	5	☆ 렉스리브_150g 베이비핑크 1장 (단품)	Q20190918-00108		오더등록		
<input checked="" type="checkbox"/>	6301077 2281386506			100009-0001	☆ 렉스리브_150g 베이지 1장 (단품)	5	☆ 렉스리브_150g 베이지 1장 (단품)					

← 리스트

확정상품코드 수정

+ 판매상품 등록

수집삭제

오더 등록

송장전송

12) 판매상품이 등록됨과 동시에 자동으로 발주가 등록됩니다.

13) 등록된 발주는 발주 > 발주조회 메뉴에서 조회할 수 있습니다. 이후 과정은 발주처리와 동일합니다. 자세한 내용은 출고요청 매뉴얼을 참고해주세요. [출고요청 매뉴얼 바로가기](#) ▶

5) 송장전송이 완료되면 전송상태가 "전송완료"로 변경됩니다.

택배사 연동

❗ 택배사 연동은 CJ대한통운, 한진택배, 롯데택배, 로젠택배 연동을 신규 사용하는 고객사일 경우 이용할 수 있습니다.(추후 다른 택배사도 지원 예정)

택배사 연동 메뉴는 물류사ID로 로그인 시 확인됩니다.

물류사ID로 로그인 후 메뉴가 노출되지 않는다면, 관리 > 권한설정 > 물류사 선택 > 연동 > 택배사 연동 항목이 '접근 가능'으로 선택되어 있는지 확인해주세요.

연동 > 택배사 연동

❗ 택배사 연동 정보 안내

연동 택배사 정보는 등록 후 수정, 삭제가 불가능합니다.
CJ대한통운, 한진택배, 롯데택배, 로젠택배 외 다른 택배사 연동을 원할 시 고객센터 문의 부탁드립니다.

등록한 택배사 목록

아래 "연동 택배사 추가" 버튼을 클릭합니다.

연동 택배사 추가

택배사(필수)	CJ대한통운
신용번호(필수)	신용번호 입력
사업자번호(필수) ①	택배사와 계약된 사업자번호 입력
택배구분(필수)	택배접수시 식별자로 사용할 명칭 입력

CJ대한통운 고객관리거래처코드(출고지) 여러 개인 경우 주의사항

① 택배 영업소에 출고지별 고객관리거래처 코드를 문의합니다.
② 사방넷플필먼트 고객센터에 출고지별 고객관리거래처코드 세팅을 요청합니다.
③ 세팅 완료 시 출고지별로 택배 접수가 가능합니다.

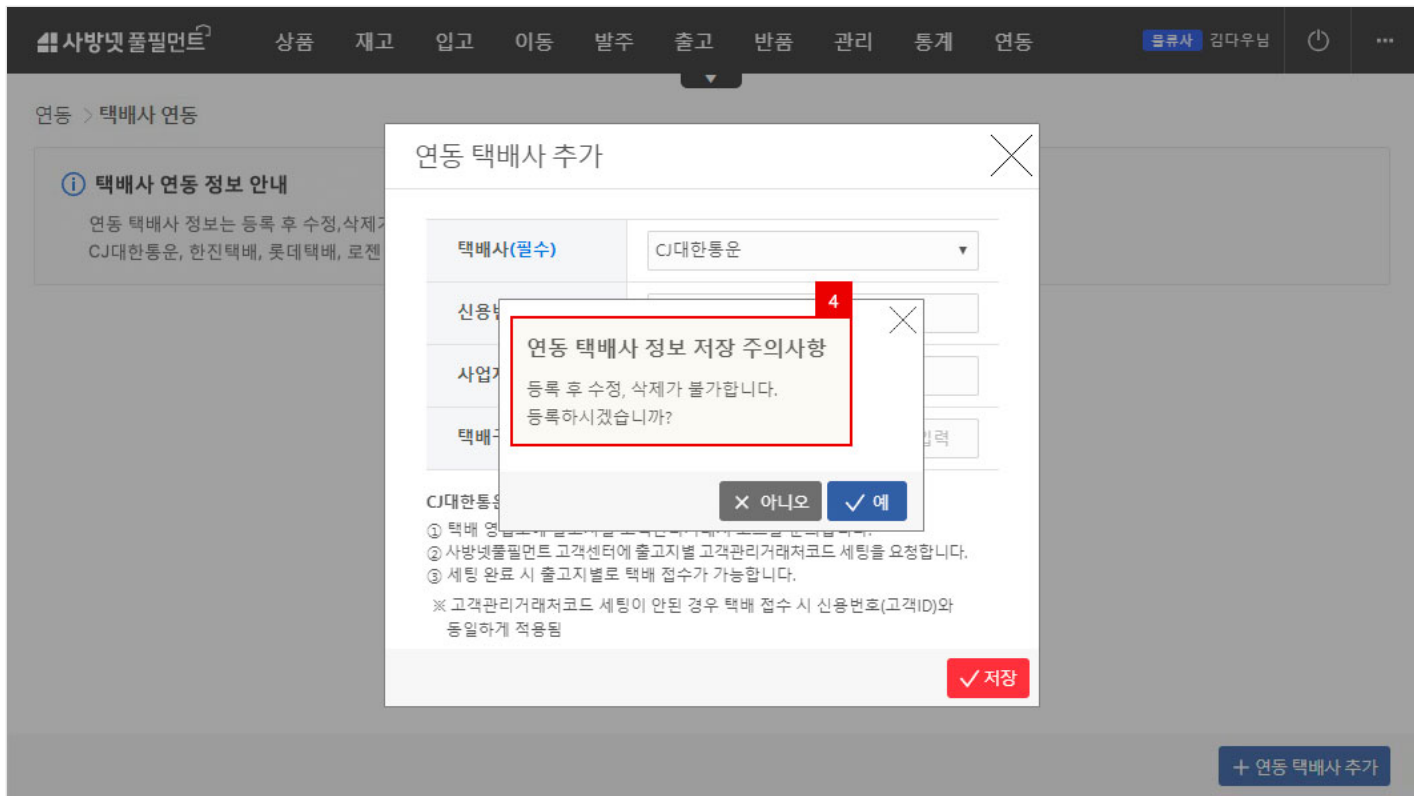
※ 고객관리거래처코드 세팅이 안된 경우 택배 접수 시 신용번호(고객ID)와 동일하게 적용됨

✓ 저장

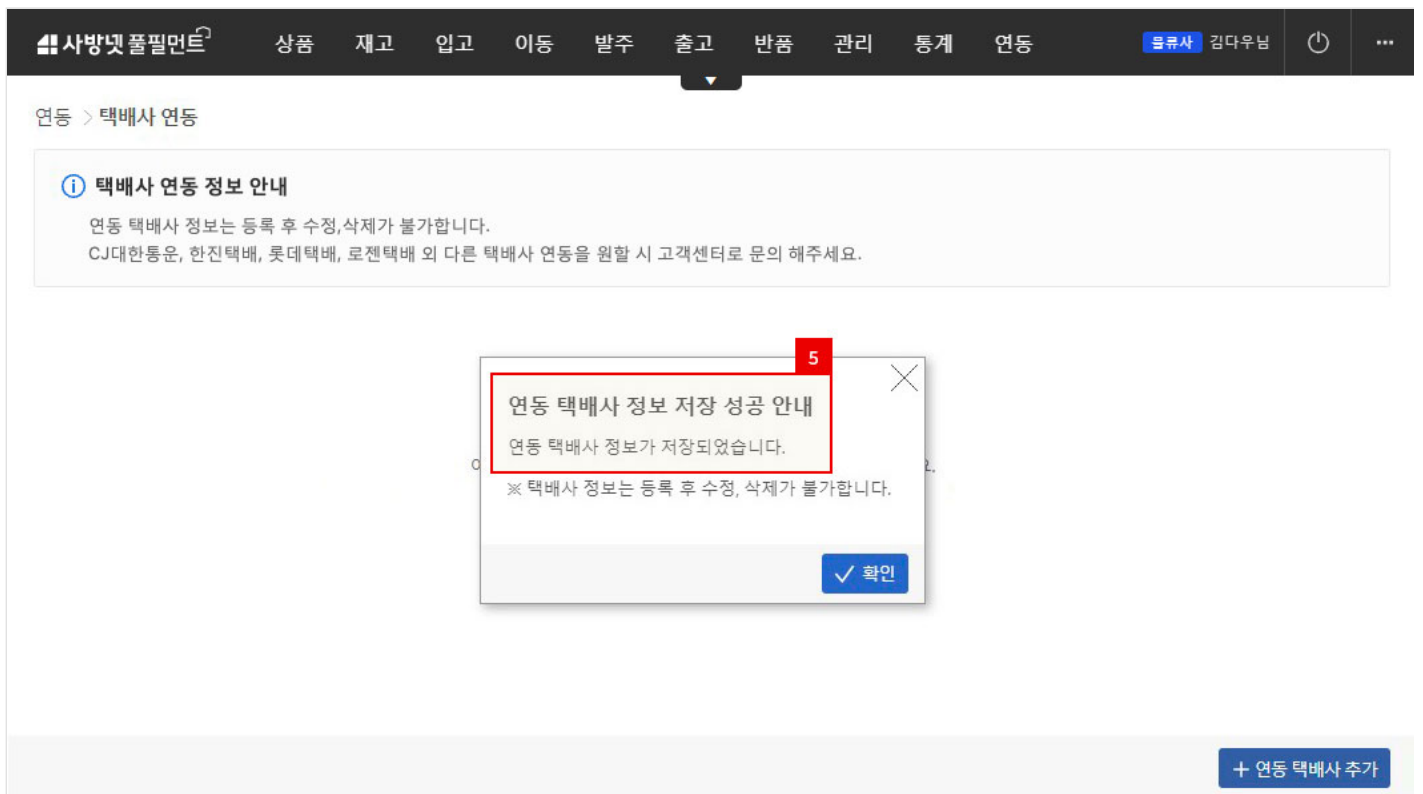
+ 연동 택배사 추가

1. 페이지 들어가기 : 로그인 > 연동 > 택배사 연동
2. "연동 택배사 추가" 버튼을 클릭합니다.
3. 연동할 택배사를 선택 후 택배사와 계약된 신용번호, 사업자번호, 택배구분을 입력 후 저장합니다.
실제 계약된 신용번호와 사업자번호가 아닐 경우 저장이 불가능합니다.
* 택배사 별로 입력해야하는 필수 정보가 다를 수 있습니다.
하나의 택배사에 여러 개 신용번호(계약 코드)를 사용하시는 경우도 등록 가능합니다.

※ 택배구분 : 택배 접수 시 식별할 수 있는 명칭으로 입력합니다.



4. 주의사항을 확인합니다.

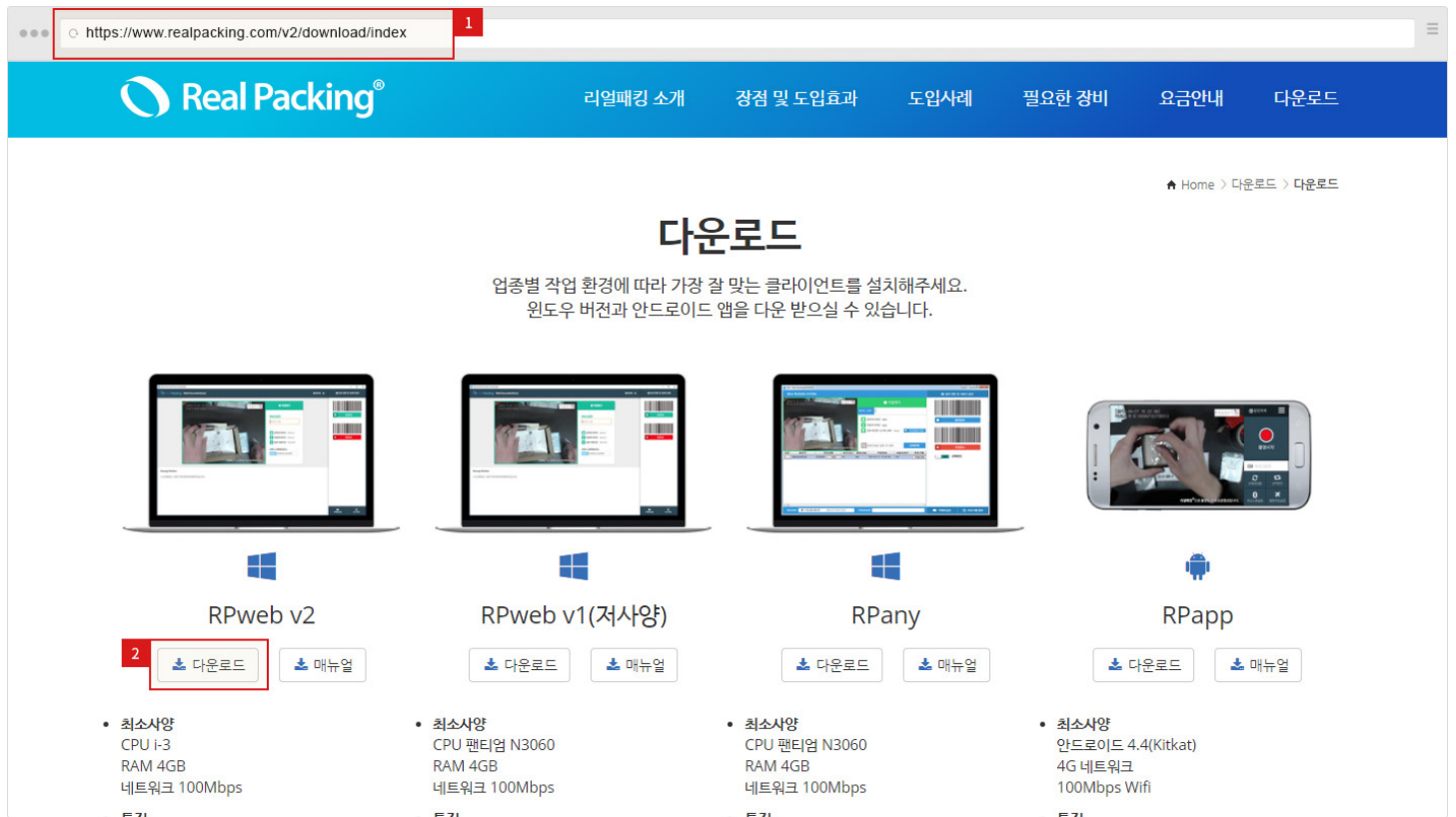


5. 택배사 정보가 정상적으로 저장된 것을 확인할 수 있습니다.

* 다수 택배사를 연동하시는 경우, 우선순위를 설정하시면 택배 접수 시 우선 순위에 따라 택배사
노출되어 편하게 사용 가능합니다.

리얼패킹 연동하기

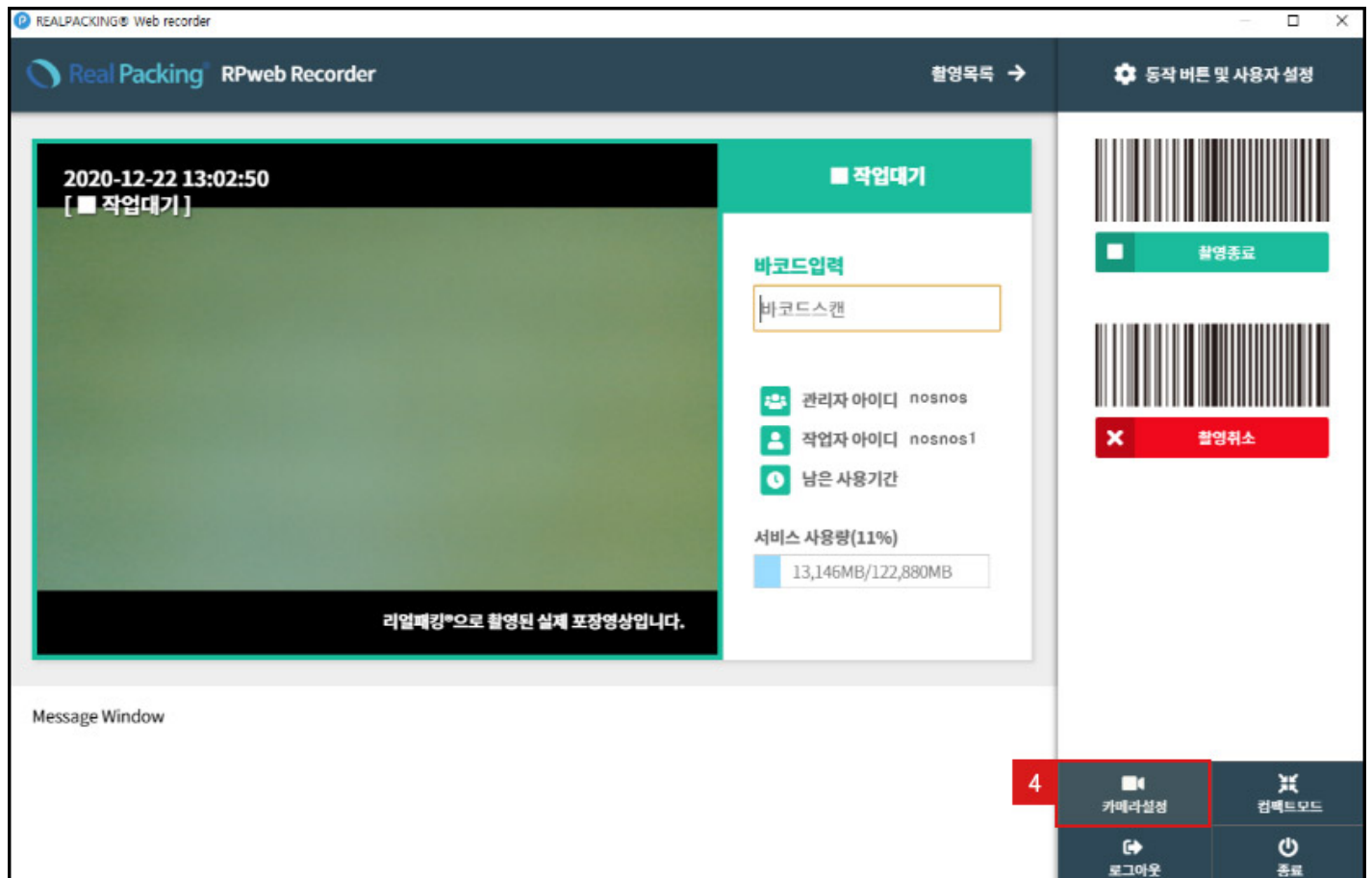
리얼패킹을 연동하여 사용하기 위해서는 리얼패킹 프로그램을 다운로드 합니다.



1. <https://www.realpacking.com/v2/download/index> 접속 합니다.

2. RPwebv2 프로그램을 다운로드 합니다.

3. 다운받은 RPwebv2 프로그램을 설치 합니다.



4. 사용자 로그인 후 카메라 설정 버튼을 클릭 합니다.

5 **카메라선택** LG Camera (04f2:b678) ▼

6 **화질선택** 기본해상도(640x480) ▼ 2Mbps(기본) ▼

* 해상도와 비트레이트에 따라 화질과 사용량이 증가합니다.

최대 촬영시간 제한 시간(초) 초

코드 수신방법 선택

7 **웹수신** ▼ Port: 3000

이 PC의 IP주소는 123.000.000.1 입니다.

화면 확대

일반모드 : - 100% + 컴팩트모드 : - 100% +

영상 반전 0° 180°

시작 옵션 ☐ 윈도우 시작시 자동실행 ver 2.2.3

8 **닫기**

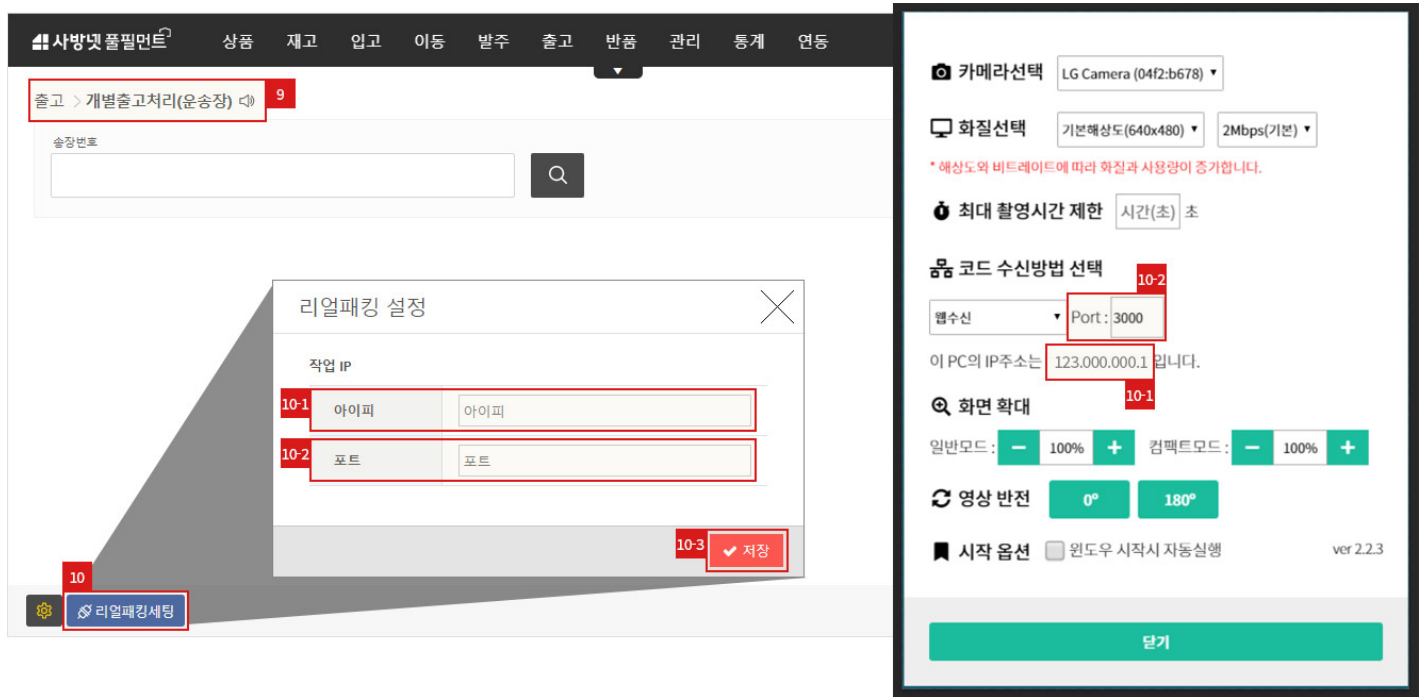
5. 녹화에 필요한 카메라를 선택 합니다.

6. 녹화를 진행하는 화질을 선택 할 수 있습니다.

- 1) 320 x 240 : 저화질 촬영시 사용
- 2) 640 x 480 : 기본해상도
- 3) 800 x 600 : 고화질 촬영시 사용

7. 코드 수신방법은 '웹수신' 으로 선택 합니다.

8. 닫기를 하면 설정이 자동으로 저장 됩니다.



9. 사방넷 풀필먼트에 로그인 이후, 출고 > 개별출고처리(운송장) 메뉴로 이동합니다.

10. 좌측하단에 "리얼패킹세팅" 버튼을 클릭하여 리얼패킹 연동설정을 진행합니다.

- 1) IP주소를 입력합니다. IP주소는 리얼패킹 프로그램 '카메라설정' 을 클릭하여 확인이 가능합니다.
- 2) 포트번호를 입력합니다. 포트번호는 리얼패킹 프로그램 '카메라설정'을 클릭하여 확인이 가능합니다.
- 3) "저장" 버튼을 클릭하면 정보가 저장이 되며, 연동준비가 완료 됩니다.

사방넷 풀필먼트 상품 재고 입고 이동 발주 출고 반품 관리 통계 연동

출고 > 개별출고처리(운송장) >

11. 운송장번호

발주일자: 2020-12-22, 받는분 이름: 홍길동, 릴리즈코드: R20201222-00001, 진행상태: 출고작업중, 택배사: CJ대한통운, 송장번호: 38235

바코드

← 상품출고

2020-12-22 13:22:16 [바코드번호:382353501115]

바코드입력

바코드스캔

관리자 아이디: nosnos, 작업자 아이디: nosnos1, 남은 사용기간, 서비스 사용량(11%): 13,146MB/122,880MB

리얼패킹으로 촬영된 실제 포장영상입니다.

순번, 발주 수량, 출고 수량, 상품코드, 상세정보, 송장번호

1, 30, 0, N00100005, 미세먼지마스크 KF94 (소형), 880918990850

2, 30, 0, N00100008, 미세먼지마스크 KF95 (대형), 880918990853

3, 5, 0, N00100009, 에탄올 소독제 300ml, 880918990854

리얼패킹세팅, 미완료 건 재요청, 출고완료

11. 사방넷 풀필먼트에서 운송장 번호를 스캐너를 통해 입력 또는 키보드를 통해 입력합니다.

12. 운송장 번호가 입력되면, 운송장 번호를 입력받아 리얼패킹에서 녹화가 시작 됩니다.

REALPACKING Web recorder

Real Packing RPweb Recorder

14. 촬영목록 →

2020-12-22 13:02:50 [작업대기]

작업대기

바코드입력

바코드스캔

관리자 아이디: nosnos, 작업자 아이디: nosnos1, 남은 사용기간, 서비스 사용량(11%): 13,146MB/122,880MB

리얼패킹으로 촬영된 실제 포장영상입니다.

촬영종료, 촬영취소

카메라설정, 컴팩트모드, 로그아웃, 종료

Message Window

13. >> 촬영 저장 완료 => 바코드번호: 382353501115

13. 출고검수가 완료되고, "출고완료" 버튼을 클릭할 경우 자동으로 리얼패킹에서 녹화가 종료 됩니다.
14. 녹화된 영상은 촬영목록 버튼을 클릭하여 확인할 수 있습니다.